



Le journal d'information du Service Petite Enfance

Edition Spéciale

Chers parents,

Comme je vous l'avais annoncé dans le « Ça gazouille » de novembre, l'équipe a repris sa réflexion sur le projet pédagogique de la structure. Améliorer les conditions d'accueil de vos enfants et répondre à leurs besoins, leur permettre de s'épanouir font partie de nos préoccupations essentielles.

Repenser l'aménagement de l'espace est l'axe central dans notre projet pédagogique. L'aménagement de l'espace est un facteur important pour l'enfant et les professionnelles : il doit être source de bien-être, de sécurité et de confort sur les différents temps de la journée.

Rentrée 2018



Projet pédagogique

C'est pourquoi, à partir de janvier, nous avons fait le choix d'installer un **réfectoire** sur la structure, à la place de l'actuelle salle toboggan. Installer un réfectoire est un choix important pour nous ; il va impliquer la mise en place de 2 temps de service repas.

Ces 2 temps de repas seront des **temps de partages** entre les enfants du groupe des Moyens et ceux des Grands. En même temps, ils nous permettront de mieux nous **adapter aux rythmes et aux besoins de chaque enfant**.

Ainsi le déjeuner sera servi à 11h15 et à 12h, le goûter à 15h30 et 16h.

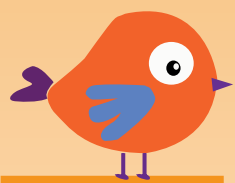
Mettre en place 2 temps de repas implique une évolution dans la proposition des **temps de sieste**. Chez les moyens, chaque enfant aura la possibilité de **bénéficier d'un temps de sieste propre le matin, en fonction de ses besoins**.

Pour tous, Moyens et Grands, un temps de sieste sera proposé après le repas et avant le goûter.

Respecter l'enfant en tant qu'individu, dans son rythme et également dans ses besoins est une des valeurs de notre structure. Nous avons donc le choix également de repenser l'aménagement des salles de vie des différentes sections.

Ainsi, un espace **motricité** sera disponible pour votre enfant afin de lui permettre d'expérimenter ses capacités motrices : grimper, descendre, glisser... doivent faire partie de son quotidien....

Dans l'autre salle, des **coins jeux en accès libre**, une cuisine seront installés... car développer leur imaginaire est essentiel à leur âge.



Vie de la structure

Les différentes pièces de la structure seront réidentifiées : salle peinture, salle bac a riz, salle lecture détente... avec des aménagements spécifiques et des étagères en hauteur. Ces aménagements vont permettre aux professionnelles d'accompagner les enfants en petit groupe, sur des temps préalablement définis.

Des coins jeux symboliques seront installés dans le hall, qui servira également à se dépenser avec les voitures, chevaux à bascules...

En parallèle, les ateliers du RPAM vont évoluer. Ceux-ci auront lieu dans une salle des Grands à raison de 1 à 2 fois par semaine. Ces temps peuvent être mutualisés avec des enfants du multi-accueil. Les enfants sont, soit accompagnés par une professionnelle de leur section, soit par Laurence et restent sous leur unique responsabilité.

Pour nous permettre une mise en place plus souple et plus facile, je vous serai reconnaissante de bien vouloir respecter les horaires d'arrivées et de départ sur la structure et de bien vouloir stationner vos poussettes dans le sas à l'entrée, et les cosys à l'étage dans le vestiaire des petits.

Des temps d'échanges parents-professionnelles vous seront proposés :

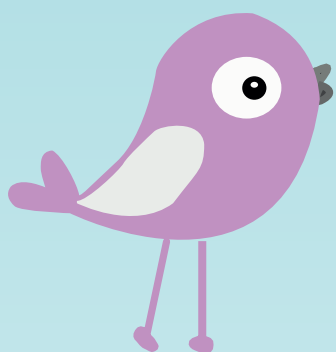
Chez les Grands : le jeudi 15 janvier à 18h

Chez les Moyens : le jeudi 18 janvier

Chez les Petits : le lundi 29 janvier

Je tiens à remercier l'ensemble de l'équipe pour son investissement dans ce projet ainsi que le chantier insertion qui a participé activement à nos travaux.

**Je vous souhaite de bonnes fêtes de fin d'année
et à 2018 !**



Ça gazouille
Le journal d'informations du Service Petite Enfance
Spécial rentrée 2018

Communauté de Communes

Loire, Vignobles et Nohain



Imprimé par la CCLVN - 2017
Ne pas jeter sur la voie publique