



AU CŒUR

NUMÉRO #12
Décembre 2025

MAGAZINE D'INFORMATIONS DE LA COMMUNAUTÉ DE COMMUNES CŒUR DE LOIRE | COEURDELOIRE.FR



CŒUR DE LOIRE ET LA COLLECTE DES DÉCHETS DISTRIBUTION DE BACS À ORDURES MÉNAGÈRES

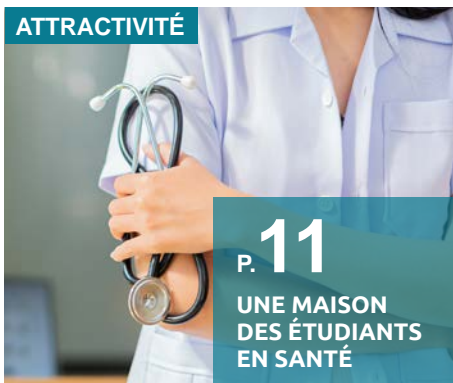
ÉCONOMIE



P. 10

DÉCOUVREZ
OSCAR CŒUR
DE LOIRE.COM

ATTRACTIVITÉ



P. 11

UNE MAISON
DES ÉTUDIANTS
EN SANTÉ

RESTAURATION



P. 12

TARIFICATION
SOCIALE DÈS
JANVIER 2026



***Vos médiathèques,
un monde à explorer !***

Lire, jouer, écouter, découvrir... notre réseau des médiathèques vous offre bien plus que des livres ! Des rayons pour tous les goûts, de la musique pour les passionnés, une ludothèque pour les moments conviviaux, des espaces numériques pour rester connecté et des animations culturelles pour éveiller la curiosité. Retrouvez le programme culturel sur coeurdeloire.fr



Sommaire

>> ACTUALITÉS / p.4

>> RETOUR EN IMAGES / p.6

>> À VOTRE SERVICE / p.8

Portage de repas
Médiathèque
Mobilité
Déchets

>> ÉCONOMIE / p.10

Oscarcoeurdeloire.com
les savoir-faire, talents
et bonnes adresses
du territoire

>> ATTRACTIVITÉ MÉDICALE / p.11

Une Maison des
étudiants
en santé pour attirer
de futurs médecins

>> CUISINE / p.12

Mise en place d'une
tarification sociale
pour la restauration
scolaire p.12

La cuisine
communautaire
teste des contenants
réutilisables p.13

>> DOSSIER / p.14

**Distribution des
bacs à ordures
ménagères : tout ce
qu'il faut savoir !**

>> CULTURE / p.16

Des ouvrages
remarquables
accessibles
en un clic ! p.16

« Ramène ton
gobelin, voilà le
Moyen Âge ! » :
le réseau des
médiathèques
remonte le temps
p.17

>> DÉCHÈTERIES / p.18

Dans les coulisses de
nos déchèteries

>> MOBILITÉ / p.20

Bus Papillon : une
fréquentation qui a
doublé en 6 mois

>> PETITE ENFANCE / p.21

Les assistantes
maternelles dorlotées
par le Relais Petite
Enfance

>> ENVIRONNEMENT / p.22

Faire « L'École Dehors »
avec le service
éducation
à l'environnement p.22

Des travaux de
renaturation de la
Talvanne à Cessy-les-
Bois pour dynamiser la
rivière p.23



SYLVAIN COINTAT

Président de la communauté
de communes Cœur de Loire

LES TRAVAUX DES PROJETS STRUCTURANTS ONT DÉBUTÉ

Cher(e)s habitant(e)s de Cœur de Loire, cher(e)s ami(e)s,

À l'approche de la fin d'année, ce nouveau numéro est l'occasion de vous informer de l'avancement des actions engagées par Cœur de Loire pour répondre à vos besoins et soutenir le développement de notre territoire.

“

Agir chaque jour pour répondre à vos besoins

”

La vocation de Cœur de Loire, votre communauté de communes, est d'agir chaque jour pour améliorer votre cadre de vie, mutualiser les moyens de nos communes pour mener à bien des projets à l'échelle du territoire et accompagner son développement de manière harmonieuse.

Toutes les actions menées s'inscrivent dans le cadre des compétences portées par Cœur de Loire avec un objectif clair : être au service des habitants, aujourd'hui et demain, tout en préparant l'avenir de notre territoire.

“

2025 : lancement des travaux des projets structurants

”

Parmi ces projets figure le pôle Petite Enfance, conçu pour renforcer la capacité d'accueil des tout-petits sur le territoire. Il deviendra le plus grand équipement dans la Nièvre. Sa livraison est prévue pour l'été 2026.

Notre communauté de communes porte également des projets pour renforcer l'attractivité de notre territoire. Les travaux de réaménagement de la Tour du Pouilly Fumé ont débuté, avec l'ambition d'en faire une porte d'entrée du territoire, permettant de découvrir ou de redécouvrir tous nos savoir-faire.

Parallèlement, le projet d'abattoir conduit avec les acteurs locaux se poursuit, afin de soutenir les filières agricoles, préserver un outil de proximité et contribuer à une alimentation de qualité dans nos cantines scolaires.

Chaque initiative portée par Cœur de Loire vise à concilier développement, qualité de vie et solidarité.

Je remercie chaleureusement l'ensemble des élus et des agents communautaires pour leur investissement quotidien.

En cette période de fin d'année, les élus et les agents se joignent à moi pour vous adresser leurs vœux les plus sincères, avec une pensée particulière pour celles et ceux qui seront seuls.

Que 2026 vous apporte bonheur, sérénité et réussite dans vos projets.

Bonne lecture à vous.

Sylvain Cointat

MAGAZINE D'INFORMATIONS DE LA COMMUNAUTÉ DE COMMUNES CŒUR DE LOIRE | coeurdeloire.fr

Siège : Communauté de communes Cœur de Loire -
4 Place Georges Clemenceau, BP 70,
58203 Cosne-Cours-sur-Loire

Directeur de la publication : Sylvain Cointat

Rédaction : Clarisse Réveillac - Catherine Locatelli

Conception graphique : Anne-Laure Montupet

Photos : ©Communauté de communes Cœur de Loire -

©adebCosne - ©Canva - ©Adobe Stock - ©Flaticon

Impression : Imprimé en France à 16 500 exemplaires
par l'imprimerie INORE groupe | **ISSN** : 3000-8212

RÉSEAUX SOCIAUX



CŒUR DE LOIRE S'INVITE SUR INSTAGRAM !

Pour toujours mieux vous informer, nous avons ouvert notre **compte officiel Instagram @cc_coeurdeloire !**

Suivez-nous pour rester informés sur les projets, initiatives, événements et sur toute l'actualité des services communautaires : médiathèques, piscines, mobilité, animations nature...

C'est aussi un espace pour partager vos idées, photos et suggestions, et participer activement à la vie du territoire. Rejoignez-nous dès maintenant sur Instagram !



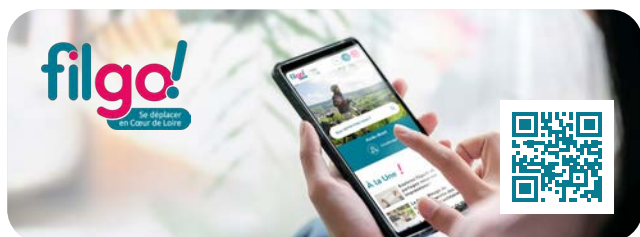
MOBILITÉ

FILGO.FR : TOUTES VOS SOLUTIONS DE TRANSPORT EN UN CLIC

Avec Filgo!, la marque mobilité de Cœur de Loire, vos déplacements deviennent plus simples. Après le déploiement d'un guichet unique et son conseiller mobilité, découvrez **filgo.fr**, un site qui centralise toutes les informations pour simplifier vos trajets au quotidien avec :

- Les transports locaux (bus, transport à la demande, train, covoiturage...),
- Les aides à la mobilité (permis, achat de véhicule, équipement numérique) avec un simulateur pour savoir si vous êtes éligibles,
- Une carte interactive pour trouver stations de covoiturage, auto-écoles et locations solidaires.

Filgo.fr complète les services existants pour vous aider à mieux bouger chaque jour. En quelques clics, accédez à toutes les solutions pour vos trajets et démarches mobilité !



PETITE ENFANCE

LE CHANTIER DU NOUVEAU PÔLE PETITE ENFANCE AVANCE À GRANDS PAS



Sur l'îlot Binot à Cosne, le futur Pôle Petite Enfance de Cœur de Loire prend forme : après la charpente, la toiture zinc est en cours d'installation.

Ce sont 13 entreprises et pas moins de 200 ouvriers qui œuvrent pour bâtir ce nouveau pôle, qui deviendra le plus grand du département de la Nièvre.

Sa conception bioclimatique s'appuie sur de grandes ouvertures pour l'ensoleillement et la chaleur, des protections pour les périodes chaudes et des espaces traversants pour la ventilation. Grâce aux baies vitrées, les enfants profiteront de la nature environnante.

Avec ses 1605m² de superficie, le bâtiment accueillera la crèche l'Ourson, le Relais Petite Enfance, les parents et les professionnel(le)s du territoire dans des espaces dédiés à la parentalité : ateliers d'éveil, réunions, conférences et un bureau pour les accueils individuels. La crèche accueillera 80 enfants.

La livraison du bâtiment est prévue pour l'été 2026.

DÉCHETS



CALENDRIER DE COLLECTE 2026

Vos calendriers 2026 des collectes des Ordures Ménagères et des Emballages et Papiers sont disponibles et téléchargeables sur **coeurdeloire.fr !**

En version papier, vous pouvez vous les procurer dans votre mairie, et dans les accueils de Cœur de Loire : à Cosne, 4 place Georges Clemenceau et à Donzy, 18 rue du Général Leclerc.

PISCINES

À LA PISCINE DE COSNE, ON CHOUCROUTE LES ENFANTS !



Des jeux d'eau extérieurs dès le printemps !

Toboggan en forme de bateau pirate, hippopotame cracheur d'eau, canon à eau... des jeux d'eau extérieurs sont installés aux abords de la piscine ! Dès le mois de mai, ils seront accessibles à tous les enfants de 3 à 12 ans sous la surveillance des parents.



Bébés à l'eau : partagez un moment de complicité et d'éveil

Vous souhaitez familiariser votre jeune enfant au milieu aquatique ?

Les séances de bébés à l'eau sont parfaites pour vous : 2 maîtres-nageurs sont présents constamment pour assurer la sécurité de bébé et vous conseiller sur les différentes conduites à tenir dans l'eau.

Les séances reprendront le samedi 25 avril 2026 jusqu'à l'automne.

- Les samedis de 9h15 à 10h
- Sur abonnement de 10 séances – 1 séance découverte gratuite
- Tarifs : 75€ (résident Cœur de Loire) les 10 séances – 115€ (hors résident) les 10 séances.

L'abonnement à l'activité comprend l'entrée pour 2 adultes et 1 enfant de 4 mois à 4 ans par séance.

Tables à langer dans les vestiaires, couche adaptée obligatoire à prévoir.

Sur réservation auprès de la [piscine de Cosne](#) au **03 86 26 60 73**

NATURE

LE PAVILLON DU MILIEU DE LOIRE PRÉPARE SON ESCAPE GAME !

Impossible de tout dévoiler : les plans du nouvel escape game du Pavillon du Milieu de Loire sont secrets et le Chantier d'insertion, qui confectionne les décors, ne révèle rien non plus ! D'après nos informations, cette aventure pédagogique autour des « Oiseaux de la Loire » sera ouverte dès le mois d'avril aux familles, adolescents et adultes... pour s'amuser en découvrant les merveilles de la nature !

Ho ho ho !



DES ANIMATIONS POUR TOUS PENDANT LES FÊTES DE FIN D'ANNÉE



Profitez des fêtes de fin d'année avec les services de Cœur de Loire !



Réseau des médiathèques

Pour cette période de fêtes, le réseau proposera aux enfants dès 3 ans :

- des **Lectures à deux voix en musique**, sur le thème de Noël, à partir de l'album « la Moufle » les mercredis 10 décembre à 15h30 à Cosne puis 17 décembre à 16h30 à Donzy.
- des **Jeux en famille** le mercredi 17 décembre à 14h à Cosne, en partenariat avec la boutique « Bol de jeux » (gratuit, sur réservation).

Vos 3 médiathèques seront fermées du 25 au 27 décembre et du 1^{er} au 10 janvier 2026 pour l'inventaire annuel des collections.



Piscine de Cosne

La piscine invite les enfants et leurs parents à fêter les vacances de Noël le **mercredi 17 décembre** après-midi : les **bassins seront aménagés** pour l'occasion et des friandises chocolatées seront offertes.

La piscine sera fermée pour vidange des bassins : du 22 décembre 2025 au 4 janvier 2026 inclus.



Cuisine communautaire

Dans les cantines, les enfants fêteront **Noël le 18 décembre** avec une mousse de canard compotée pomme et miel, un moelleux de volaille farci et ses pommes dauphine puis un entremet sucre d'orge.

Les bénéficiaires du **portage de repas** à domicile seront à la fête le **25 décembre** avec un pâté en croûte Richelieu et son confit d'oignon, un suprême de volaille sauce forestière et sa poêlée gourmande aux marrons.

Pour le **menu de réveillon le 31** : une tarte fine escargot, un pavé de saumon sauce aneth baie rose et pour finir un suprême poire caramel.

Bon appétit !



SALON

PLACE DE L'EMPLOI

Le 2 octobre, les services de Cœur de Loire étaient présents au forum organisé par France Travail : une belle occasion de présenter nos métiers et services - dont Filgo ! et son conseiller mobilité - et d'échanger avec de futurs candidats pour les soutenir dans leur projet professionnel.



MOBILITÉ

UNE FÊTE DU VÉLO RÉUSSIE

Pour cette 1^{ère} participation à la Foire St Michel, la Fête du vélo imaginée par Filgo ! le service mobilité de Cœur de Loire, a connu un véritable succès ! Les nombreuses animations proposées (pistes ludiques, stands, ateliers et acrobaties) ont mis le cœur de Cosne en ébullition !



PETITE ENFANCE

SORTIE LAND ART POUR LES TOUT-PETITS

Au début de l'automne, les enfants de la crèche l'Ours ont vécu une belle aventure artistique en plein air ! Accompagnés par notre service éducation à l'environnement, ils ont observé, collecté, inventé et créé avec les éléments naturels qui les entouraient !



TOURISME

LANCEMENT DU CHANTIER DE LA TOUR DU POUILLY FUMÉ

Les élus, partenaires et techniciens étaient réunis le 10 septembre pour la réunion de lancement des travaux. Ce projet fera de la Tour la porte d'entrée touristique du territoire.

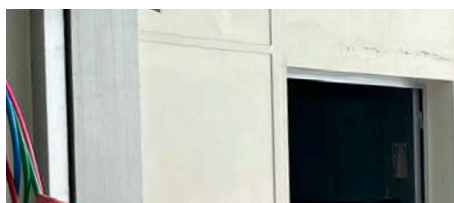




MÉDIATHÈQUES

HALLOWEEN DANS LE RÉSEAU DES MÉDIATHÈQUES

Des contes, des jeux, des ateliers et un bal des monstres... les enfants étaient invités à fêter Halloween du 29 au 31 octobre dans le réseau des médiathèques, où les équipes avaient concocté un programme terriblement effrayant !



PISCINE

LES SCOLAIRES ACCUEILLIS TOUTE L'ANNÉE

Ce sont plus de 16 500 enfants qui sont accueillis dans nos deux piscines, chaque année, dans le cadre de l'apprentissage de la natation : des séances qui permettent aux enfants d'obtenir leur attestation de natation.



RIVIÈRES

SORTIE PÉDAGOGIQUE POUR LES ÉTUDIANTS DU BTS MÉTIERS DE L'EAU

Le 8 octobre, une vingtaine d'étudiants cosnois étaient accompagnés par Léa Frottier, du contrat rivières Vrille Nohain Mazou, au bord du ruisseau des Frossards à Neuvy, pour des travaux pratiques très attendus leur permettant d'évaluer la qualité du cours d'eau.

PORTAGE DE REPAS À DOMICILE

Des repas équilibrés livrés chez vous, une présence régulière et bienveillante tout au long de la semaine

Vous avez plus de 70 ans ? Vous habitez l'une des 30 communes de Cœur de Loire ? Simplifiez-vous le quotidien grâce à notre service de portage de repas à domicile !

Des menus équilibrés, variés, qui font la part belle aux produits locaux

La cuisine communautaire propose tout au long de l'année ses repas, pour les enfants des cantines et pour les personnes livrées à domicile.

Les menus sont équilibrés et les produits sont choisis scrupuleusement : traçabilité totale pour l'ensemble des viandes, produits locaux et labellisés, commission « dégustation » pour choisir les aliments et règles



d'hygiène très strictes, contrôlées par le référent HACCP (sécurité sanitaire des aliments) font partie du quotidien.

Un service régulier pour tisser des liens

Les livraisons ont lieu le matin et sont effectuées par la même personne tout au long de la semaine. Les repas sont remis en main propre ou laisser dans le réfrigérateur (le service se fait en liaison froide).

Il est ainsi proposé un déjeuner complet (entrée, viande, légumes, fromage, dessert) ainsi qu'un potage pour le soir (laitage, biscuit ou potage en été). Les repas sont livrés avec du pain. Les menus sont disponibles d'un mois sur l'autre.

Prix d'un repas : 8,70 € - Infos et inscription au 03 86 28 92 92 ou sur coeurdeloire.fr

MÉDIATHÈQUE

À vous de jouer ! Découvrez le piano numérique

Un piano numérique a élu domicile à la médiathèque de Cosne. Que vous soyez débutant, expert ou simple amateur, vous pouvez désormais profiter de cet instrument, mis à disposition gratuitement sur réservation.

Cette initiative s'inscrit dans la continuité du projet culturel porté par le réseau des médiathèques Cœur de Loire, dont l'objectif est de faciliter l'accès à la culture pour tous. Après la mise en place de la parthothèque, ce nouvel équipement vient enrichir l'offre musicale du lieu.

Avec son toucher lourd, ses 88 touches, ses 26 sons et sa bibliothèque de 60 exercices, le piano numérique est accessible gratuitement aux horaires d'ouverture, sur réservation pour un créneau d'une heure, ou sur demande s'il est libre. Il s'adresse en priorité aux musiciens amateurs jeunes ou adultes, pratiquant déjà le piano, ou étant dans une démarche d'apprentissage et de découverte. Pour le confort de tous, le port du casque est obligatoire !

La parthothèque en complément

Ouverte depuis décembre 2022, la parthothèque de la médiathèque compte aujourd'hui plus de 300 partitions et méthodes d'apprentissage. 250 ouvrages font partie du Fonds patrimonial (consultables sur place), et 60 peuvent être empruntés. Instruments, voix, percussions, répertoire classique ou chanson française : il y en a pour tous les goûts et tous les niveaux ! Située à proximité de l'accueil de l'espace Image et Son, la parthothèque constitue un parfait complément pour accompagner vos séances au piano.



Piano numérique

Découvrez les autres services de vos médiathèques sur coeurdeloire.fr



MOBILITÉ

Un conseiller mobilité à votre écoute avec Filgo!

Que vous soyez actif, étudiant, demandeur d'emploi ou senior, le conseiller mobilité vous aide à trouver les solutions de transport et les aides les plus adaptées à vos besoins.

Avec son guichet unique Filgo! dédié à la mobilité, Cœur de Loire vous propose un panel d'outils pour faciliter vos déplacements : des conseils pour trouver le mode de transport le plus adapté à vos contraintes et vos besoins, des listes et horaires de différents transports en commun ou taxis du territoire, des solutions pour vous aider à acquérir un véhicule ou passer le permis, des informations sur les déplacements doux ou le covoiturage...

Contactez gratuitement le conseiller Filgo!

Il vous apportera des réponses par téléphone et pourra vous recevoir sur rendez-vous pour un accompagnement personnalisé au plus près de votre domicile. La prise de rendez-vous s'effectue au même numéro, le conseiller vous précisera les modalités du rendez-vous.

Votre conseiller Filgo! est disponible au 03 86 39 47 42* le lundi et le vendredi de 8h à 13h et le mercredi de 13h à 18h. En dehors de ces permanences, il suffit de laisser un message sur le répondeur afin d'être recontacté (*Prix d'un appel local).

Retrouvez toute l'info sur filgo.fr



DÉCHETS

Équipements sportifs abîmés : donnez-leur une seconde vie !

Les articles de sport et de loisirs sont désormais acceptés dans nos 3 déchèteries à Cosne-Cours-sur-Loire, Donzy et Saint-Quentin-sur-Nohain.

Depuis mi-juillet 2025, Cœur de Loire propose une nouvelle filière de retraitement des déchets à tous ses habitants. En effet, les équipements sportifs usagés ou abîmés peuvent désormais être apportés dans un nouvel espace dédié au sein de nos déchèteries, afin d'être valorisés par notre partenaire EcoLogic.



Ce dernier procédera, après collecte sur nos sites, à un premier tri pour séparer les objets en bon état (qui seront récupérés par des associations caritatives) de ceux qui sont trop usés et qui seront emmenés vers des centres de regroupement. Ils y seront triés par flux selon les matières dont ils sont composés, puis démantelés mécaniquement.

Les métaux et les plastiques recyclables ainsi isolés seront triés et broyés pour former une matière première « secondaire ».

Ils sont valorisés :

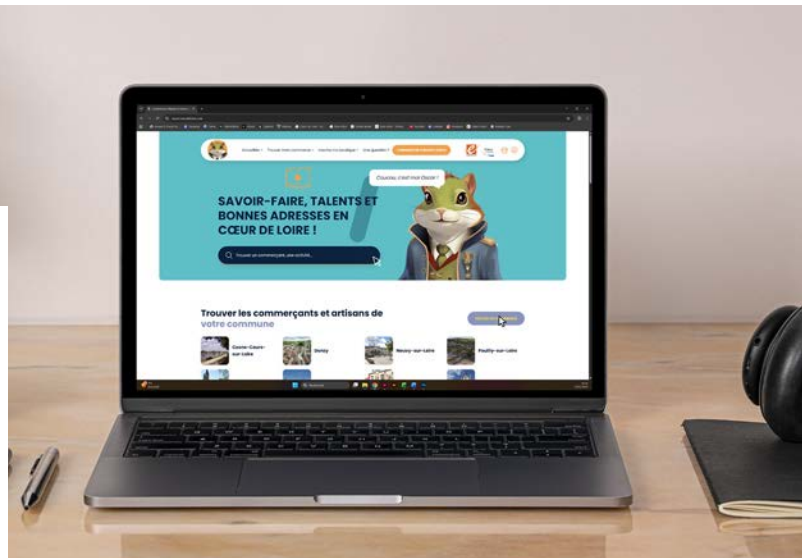
- Cadres de vélo, dérailleurs, chaînes, antivols, rollers, trottinettes en acier, bancs de musculation, clubs de golf... => Métaux ferreux
- Trottinettes, roues, cadres en aluminium, bâtons de ski en aluminium, wishbones de windsurf, raquettes en aluminium, pagaies, moulins de canne à pêche... => Aluminium
- Sièges vélo enfant, bidons, pompes, chaussures de ski, casques, raquettes de loisirs, steppers d'aérobic, balles et ballons en plastique, palmes et tubas, canoës rotomoulés, housses de raquettes, caddies de golf, cordages de raquettes... => Matières plastiques

Liste complète des équipements sur coeurdeloire.fr



Oscarcoeurdeloire.com : les savoir-faire, talents et bonnes adresses du territoire

Retrouvez facilement commerces, artisans, associations et entreprises du territoire avec oscarcoeurdeloire.com. Actualités, bonnes adresses, recherche par activité et chèques-cadeaux : un outil pratique et complet pour mieux découvrir les services et savoir-faire du territoire !



Portée par Cœur de Loire et mise en œuvre par l'adebCosne **oscarcoeurdeloire.com**, la nouvelle plateforme destinée à valoriser les commerces, artisans et entreprises du territoire est en ligne !

Oscarcoeurdeloire.com vous offre une nouvelle façon de découvrir ce qui se passe autour de vous. Réalisée en collaboration avec un partenaire local, cette plateforme a été pensée pour vous permettre de trouver facilement les commerces, artisans, associations et entreprises qui font la richesse de Cœur de Loire. Elle remplace l'ancien site achetezencoeurdeloire.fr tout en proposant une navigation plus simple, plus claire, de nouvelles fonctionnalités et surtout les bons conseils d'Oscar !

OSCAR, LA NOUVELLE MASCOTTE POUR DÉCOUVRIR LES TALENTS LOCAUX

Pour vous accompagner : Oscar ! Un tiers grenouille de nos bords de Loire, un tiers écureuil de nos forêts et jardins, un tiers humain, Oscar incarne l'esprit de notre territoire. À travers des portraits, des interviews, des anecdotes ou de simples conseils, il vous invite à explorer ce qui rend notre territoire unique : visiter les ateliers et boutiques, écouter les histoires, observer les gestes et mettre en lumière les talents locaux.

QUATRE RUBRIQUES POUR TOUT TROUVER FACILEMENT

La plateforme s'organise autour de quatre grandes rubriques pensées pour vous :

- **Actualités** : retrouvez les prochains événements, nouveautés et offres spéciales proposées près de chez vous.
- **Trouver mon commerce** : effectuez une recherche par ville, par activité ou par itinéraire pour repérer rapidement un artisan, un service ou une boutique.
- **Inscrire ma boutique** : vous êtes un professionnel, rejoignez la plateforme gratuitement.
- **Panier** : achetez des chèques-cadeaux locaux, utilisables dans de nombreux commerces partenaires.

PRÈS D'UNE CENTAINE D'ENTREPRISES DÉJÀ PRÉSENTES

Aujourd'hui, près d'une centaine d'entreprises sont déjà présentes sur oscarcoeurdeloire.com, dont la majorité accepte les chèques-cadeaux. Chaque établissement dispose d'une page personnalisée avec photos, informations pratiques, actualités, liens et avis clients.

Offrez le chèque-cadeau local

Faites plaisir tout en soutenant vos commerces de proximité ! Commandez en ligne vos chèques-cadeaux locaux, utilisables dans tous les magasins partenaires du réseau, facilement repérables grâce au sticker Oscar sur leur vitrine.

Coucou, c'est moi Oscar !



Scannez-moi
pour accéder
à la plateforme





Une Maison des étudiants en santé, pour attirer de futurs médecins

Avec le projet d'une Maison des étudiants en santé à Cosne, Cœur de Loire souhaite renforcer l'attractivité médicale en offrant un hébergement adapté aux étudiants en formation dans le domaine de la santé.

Cette initiative vise à faciliter l'accès aux soins et à encourager l'installation de futurs professionnels sur le territoire.

La collectivité continue de développer des initiatives pour soutenir et accompagner les professionnels de santé sur le territoire. À l'occasion du conseil communautaire du 3 juillet, Cœur de Loire a élargi sa compétence « attractivité médicale » pour permettre la mise en œuvre de nouvelles actions dédiées à l'accueil des étudiants en formation, étape indispensable au développement de ce projet.

UNE MAISON PENSÉE POUR LES ÉTUDIANTS

La Maison des étudiants en santé illustre l'engagement de la collectivité pour l'avenir : freiner la baisse de l'offre médicale, faciliter l'accès aux soins et attirer de futurs médecins et professionnels de santé sur le territoire. Elle propose ainsi aux étudiants un logement pensé pour leur quotidien, afin de les inciter à découvrir et à s'installer durablement sur notre territoire.

L'étude de réhabilitation d'une maison pour accueillir 3 étudiants est engagée. Située à égale distance du centre-ville et du futur hôpital, elle proposera un cadre adapté aux besoins des futurs internes et/ou stagiaires. Les équipes de Cœur de Loire collaborent étroitement avec la ville de Cosne-Cours-sur-Loire pour faire avancer le projet.

La maison comprendra 3 chambres, une pièce de vie partagée et un jardin. Les travaux porteront sur la rénovation énergétique, la mise aux normes, la sécurité et l'amélioration du confort. La prochaine étape sera la validation du cahier des charges avant le lancement du marché.

DE JEUNES MÉDECINS EN STAGE POUR SOUTENIR LES TERRITOIRES

À partir de 2026, la réforme du diplôme d'études spécialisées de médecine générale prévoit une année supplémentaire après la thèse, qui consiste en un stage de deux fois six mois (réalisé normalement au même endroit) en tant que Docteur Junior. Les étudiants seront principalement accueillis en cabinets, maisons ou centres de santé et bénéficieront d'indemnités spécifiques s'ils effectuent leurs stages dans des zones identifiées où les médecins généralistes sont peu nombreux.

Ce nouveau cadre constitue une opportunité pour valoriser le territoire et favoriser l'arrivée de jeunes praticiens. Les premiers étudiants concernés par la réforme commenceront leurs stages en novembre 2026.

DES ACTIONS POUR FAIRE CONNAÎTRE LES ATOUTS DU TERRITOIRE

En partenariat avec le Pays Val de Loire Nivernais, Cœur de Loire met en avant les atouts du territoire auprès des futurs médecins. Cela s'est concrétisé lors de la Journée d'accueil des internes à Dijon et Besançon, le 12 avril 2025, ainsi que lors du week-end d'intégration des jeunes médecins à Nevers, le 4 octobre. Ces rencontres ont pour objectif de faire découvrir le territoire et d'encourager l'installation de nouveaux praticiens.

EN CHIFFRES

Réhabilitation
D'UNE MAISON

Accueil de
3 ÉTUDIANTS



Mise en place d'une tarification sociale pour la restauration scolaire

Afin de garantir un accès équitable à la restauration scolaire pour toutes les familles, Cœur de Loire mettra en place, à partir du 1^{er} janvier 2026, une tarification sociale dans les cantines des écoles maternelles et primaires du territoire.

DES TARIFS ADAPTÉS AUX REVENUS DU FOYER

Cette nouvelle grille tarifaire s'appuiera sur le revenu des foyers, avec l'instauration de quatre tranches, déterminées selon le quotient familial délivré par la Caisse d'Allocations Familiales (CAF). L'objectif est double : renforcer la solidarité entre les familles tout en préservant le financement du service de restauration scolaire.

CE QUI VA CHANGER

À partir de janvier 2026, le tarif appliqué pour chaque repas dépendra de la tranche dans laquelle se situe le foyer, en fonction de ses ressources. Le règlement est disponible sur le Portail Famille.

LES NOUVEAUX TARIFS

Quotient familial*	Repas maternelle	Repas primaire
de 0 à 575 €	3,05 €	3,55 €
de 576 à 900 €	3,18 €	3,67 €
de 901 à 1350 €	3,35 €	3,80 €
Plus de 1350 €	3,45 €	3,90 €

* Comment calculer son quotient familial ?

Vous pouvez trouver des calculateurs en ligne sur le site caf.fr ou sur le site du gouvernement service-public.gouv.fr

UNE CANTINE AU SERVICE DU GOÛT ET DE LA DÉCOUVERTE

La cuisine communautaire fabrique près de 1200 repas par jour, qu'elle livre dans 25 restaurants scolaires et 2 centres de loisirs du territoire.

L'équipe propose des menus complets et équilibrés. Elle met l'accent sur la qualité des produits : locaux, en circuit court, bio ou labellisés, avec une traçabilité totale pour l'ensemble des viandes et un respect très strict de la sécurité sanitaire des aliments.

Des menus à thèmes sont proposés régulièrement pour découvrir de nouvelles saveurs (menus du monde, d'été, Halloween...) et les cuisiniers cherchent constamment de nouvelles recettes pour mettre l'eau à la bouche des enfants !

L'INSCRIPTION À LA RESTAURATION SCOLAIRE

Grâce au Portail Famille, Cœur de Loire propose à tous les parents d'effectuer en ligne les démarches d'inscription à la cantine scolaire pour les enfants en écoles maternelles et primaires.

L'inscription peut se faire tout au long de l'année mais attention, un délai de 4 jours de carence est à compter à partir de l'enregistrement de l'inscription de votre enfant par nos services.

Inscrivez votre enfant à la cantine
en ligne via le **Portail famille** sur
coeurdeloire.fr





La cuisine communautaire teste des contenants réutilisables

Cœur de Loire effectue des tests pour évaluer de futurs contenants réutilisables destinés aux repas des écoles maternelles et élémentaires, ainsi qu'aux personnes bénéficiant du portage de repas à domicile.

Modèle de barquettes en inox

Ces tests ont pour objectif de remplacer à terme les barquettes jetables utilisées pour les repas scolaires et le portage de repas à domicile. Cette initiative s'inscrit dans le cadre des obligations nationales issues des lois EGALIM et AGECE, qui prévoient une réduction progressive des emballages à usage unique et encouragent des pratiques plus respectueuses de l'environnement.

3 PHASES D'ESSAIS RÉALISÉES EN 2025

3 phases d'essais ont été menées tout au long de l'année 2025. Durant 3 semaines chacune, différents modèles de barquettes ont été testés auprès de 6 bénéficiaires du portage de repas (en zones urbaine et rurale) ainsi qu'à l'école de Donzy.

Ces essais ont permis d'évaluer plusieurs critères essentiels : la maniabilité des contenants, leur capacité de stockage, le maintien du froid pendant le transport et leur compatibilité avec les équipements de réchauffe des écoles. La facilité de nettoyage et de désinfection a également été un critère déterminant pour garantir la sécurité alimentaire.

Les premiers résultats indiquent que certains modèles de barquettes en inox, légères et thermoscellables, pourraient répondre aux besoins de l'ensemble de la chaîne de production.

DES CHANGEMENTS D'ORGANISATION SIGNIFICATIFS

Ces 3 essais ont permis de tester différentes solutions et d'anticiper les adaptations nécessaires en cas de mise en œuvre future. Le passage aux contenants réutilisables nécessiterait une réorganisation des process de préparation, de transport et de lavage, ainsi que l'adaptation des équipements de stockage et de réchauffe. Une rotation efficace des contenants serait indispensable pour assurer le service, et un accompagnement des usagers, des cantines scolaires et des bénéficiaires du portage de repas à domicile serait proposé pour faciliter l'adoption des nouvelles pratiques.

Cette réflexion permet à la collectivité d'anticiper les obligations réglementaires et de poursuivre son engagement en faveur de pratiques plus durables, tout en garantissant la qualité et

la sécurité des repas pour tous. L'étude de faisabilité et des coûts de ces nouveaux contenants se poursuit jusqu'à la fin du premier trimestre 2026.

L'ÉCO-ORGANISME CITEO PRO EN SOUTIEN

En rejoignant Citeo Pro, Cœur de Loire bénéficie d'un accompagnement complet (juridique, réglementaire, technique et financier) pour étudier la mise en place de ces nouveaux contenants.

EN CHIFFRES

25
ÉCOLES

200
BÉNÉFICIAIRES

3 PHASES
de test réalisées



Barquettes thermoscellables

DISTRIBUTION DES BACS À ORDURES MÉNAGÈRES : TOUT CE QU'IL FAUT SAVOIR !

Dans le cadre de l'amélioration du service de collecte des déchets ménagers, Cœur de Loire va équiper les foyers du territoire de bacs à ordures ménagères. Les bacs seront adaptés à la taille du foyer et seront livrés à domicile. La distribution est en cours et se déroulera jusqu'au premier trimestre 2026.

Cœur de Loire poursuit son amélioration du service de collecte des déchets ménagers. Afin d'uniformiser les pratiques sur l'ensemble du territoire et d'améliorer la qualité du service rendu aux habitants, les foyers pouvant accueillir un bac à ordures ménagères en seront équipés.

UN BAC ADAPTÉ À VOTRE FOYER, LIVRÉ DIRECTEMENT CHEZ VOUS

Pour organiser cette distribution, Cœur de Loire a mandaté la société SULO. Elle est chargée de recenser les besoins de chaque foyer et de fournir un bac correspondant à sa composition.

Les bacs sont disponibles en 4 tailles :

- 1 à 2 personnes : bac de 60 litres
- 3 à 4 personnes : bac de 120 litres
- 5 à 6 personnes : bac de 240 litres
- Plus de 6 personnes : bac de 340 litres

DISTRIBUTION DES BACS : LE MODE D'EMPLOI

Entre mi-novembre et début décembre, les foyers ont reçu un courrier afin de recenser leurs besoins. Une plateforme en ligne ainsi qu'un numéro vert ont été mis en place pour recueillir les réponses. Chaque foyer a reçu un numéro d'identification personnel afin de garantir un suivi précis de sa demande.

La livraison des bacs à domicile a débuté et se poursuivra jusqu'au premier trimestre 2026.

Vous trouverez ci-dessous les dates prévisionnelles de la distribution des bacs selon votre lieu d'habitation.



DATES PRÉVISIONNELLES DE LA DISTRIBUTION DES BACS

Alligny-Cosne	du 12 au 23 janvier
Annay	du 12 au 16 janvier
Bulcy	du 22 au 26 décembre
Cessy-les-Bois	du 8 au 19 décembre
Châteauneuf-Val-de-Bargis	du 15 au 19 décembre
Ciez	du 8 au 12 décembre
Colméry	du 8 au 12 décembre
Cosne-Cours-sur-Loire	du 26 janv. au 20 fév.
Couloutre	du 8 au 12 décembre
Donzy	du 15 au 24 décembre
Garchy	du 22 au 26 décembre
La Celle-sur-Loire	du 12 au 23 janvier
Ménestreau	du 8 au 12 décembre
Mesves-sur-Loire	du 22 déc. au 2 janv.
Myennes	du 19 au 23 janvier

Neuvy-sur-Loire	du 12 au 23 janvier
Perroy	du 8 au 12 décembre
Pouigny	du 5 au 16 janvier
Pouilly-sur-Loire	du 29 déc. au 9 janv.
St-Andelain	du 29 déc. au 9 janv.
Ste-Colombe-des-Bois	du 8 au 19 décembre
St-Laurent-l'Abbaye	du 5 au 16 janvier
St-Loup-des-Bois	du 19 au 30 janvier
St-Malo-en-Donzinois	du 15 au 19 décembre
St-Martin-sur-Nohain	du 5 au 9 janvier
St-Père	du 19 au 30 janvier
St-Quentin-sur-Nohain	du 5 au 9 janvier
Suilly-la-Tour	du 15 au 24 décembre
Tracy-sur-Loire	du 5 au 16 janvier
Vielmanay	du 22 au 26 décembre

Mon bac

* mode d'emploi



Je passe à partir de 5h, pensez à sortir vos déchets la veille au soir !



1

**DÉPOSEZ
UNIQUEMENT
DANS LE BAC**
vos ordures
ménagères

2

**PLACEZ VOS
DÉCHETS DANS
DES SACS
FERMÉS**

3

**SORTEZ
LE BAC AU BON
MOMENT !**

- ✓ Sortez votre bac la veille au soir à partir de 19h
- ✓ Placez la poignée côté rue
- ✓ Rentrez-le après la collecte

4

**NE DÉPOSEZ RIEN
À L'EXTÉRIEUR
DU BAC**

5

**NE SURCHARGEZ
PAS LE BAC**
Un bac trop lourd peut
ne pas être collecté
et risque d'être cassé

6

**NETTOYEZ
RÉGULIÈREMENT
VOTRE BAC**

QUE DOIS-JE METTRE DANS MON SAC FERMÉ ?

Déchets à usage unique

- ✓ Mouchoirs en papiers, stylos, couches, brosses à dents, coton-tiges, serviettes hygiéniques...

Déchets alimentaires

- ✓ Restes de repas, viandes, poissons, crevettes, produits laitiers...

Si vous
n'avez pas de
composteur !



Pour consulter
le **guide du tri**

Scannez-moi





Des ouvrages remarquables accessibles en un clic !

La médiathèque de Cosne franchit une nouvelle étape dans la valorisation du fonds patrimonial et local. Sept ouvrages anciens, d'une grande valeur historique et scientifique, ont été numérisés. Désormais consultables en ligne, ils offrent à tous la possibilité de découvrir une part précieuse de notre mémoire collective tout en évitant le risque de détérioration.

4500 ouvrages
constituent le Fonds patrimonial

GODISSARD DE CARI EN PREMIÈRE LIGNE

Quel est le point commun entre le Metropolitan Museum de New York, le British Museum de Londres, le Musée Carnavalet de Paris et la Médiathèque de Cosne ? Ils abritent tous des œuvres de Godissard de Cari, caricaturiste du début du 19^e siècle et précurseur de ce mouvement. L'ouvrage conservé à la médiathèque est un recueil de gravures sur cuivre, réhaussées de couleurs, parues entre 1818 et 1824. Un ouvrage rare et fragile... le candidat idéal pour cette première sélection d'ouvrages numérisés.

UNE SÉLECTION ISSUE DU FONDS PATRIMONIAL

Ce fonds est aujourd'hui constitué de plus de 4500 ouvrages : des éditions limitées, des écrits issus de travaux scientifiques et/ou historiques rares, des mémoires d'études, des lettres ou témoignages précieux... toute une collection acquise au fil du temps depuis les premiers cabinets de lecture de Cosne, dont les plus connus sont celui de Mlle Judeau et le Cercle du Balcon. C'est ensuite une des premières bibliothécaires, Suzanne Yon Dalligny, qui œuvre pour constituer un fonds en achetant aux enchères, en faisant des dons, en chinant sur les marchés.

LES ENJEUX DE LA NUMÉRISATION

Membre de l'équipe du secteur adulte de la médiathèque, **Émilie Berthe** a été chargée de la mise en œuvre de cette première série de numérisations. « La numérisation de notre patrimoine est aujourd'hui inévitable, nous confie **Émilie**. Elle est nécessaire pour préserver nos ouvrages précieux à long terme, puisque leur exposition, leur manipulation et simplement le temps qui passe, les exposent à des risques de détérioration, de perte partielle, voire même de destruction ». Une consultation en ligne offre donc un accès plus aisé aux chercheurs ou simples curieux, pour l'étude de ces documents.

DES MANIPULATIONS SPÉCIFIQUES CONFIÉES À UNE ENTREPRISE SPÉCIALISÉE

Ne disposant pas des outils nécessaires, la médiathèque a fait appel à une entreprise spécialisée : manipulation, matériel pour les prises de vues, préparation des fichiers ont été exécutées

par des spécialistes. Un choix qui mise sur un travail de qualité, et qui sera amené à s'étendre tant les réserves regorgent de pépites !



L'ouvrage remarquable de Godissard de Cari

Les **ouvrages numérisés** sont accessibles sur mediatheques-coeurdeloire.bibenligne.fr/fonds-ancien



Scannez-moi
pour accéder
au fonds



Accédez au catalogue des œuvres du Fonds ancien consultables sur place et sur demande : mediatheques-coeurdeloire.bibenligne.fr

« Ramène ton gobelin, voilà le Moyen Âge ! » : le réseau des médiathèques remonte le temps

De février à mai 2026, les médiathèques du réseau vous entraînent pour un voyage hors du temps ! Expositions, ateliers, projections, concerts et rencontres feront revivre l'univers médiéval sous toutes ses facettes.



Après 3 cycles réussis (Harry Potter, la Mythologie et le Japon), l'équipe du réseau des médiathèques vous concocte de nouvelles animations, autour du Moyen Âge. On y trouvera des châteaux forts, des chevaliers, des enlumineurs, des troubadours et de fins connaisseurs des plantes voyageuses ! Un copieux programme s'affine dans l'ensemble des secteurs et des médiathèques.

UNE VASTE PÉRIODE DE PRÈS DE 1000 ANS

Pour couvrir cette période de notre histoire, l'équipe proposera des expositions autour de la musique au Moyen Âge ainsi que des spectacles et concerts (avec l'Ensemble Obsidienne fin mai, la Compagnie Tyrnanog, ou encore avec Yannick Marceau, spécialiste de la musique médiévale, des démonstrations de danse ou une découverte de l'amour courtois).

D'autres expositions sur les châteaux forts et sur la série de bandes dessinées « le Royaume » seront visibles à Neuvy-sur-Loire et Donzy alors qu'à Cosne-Cours-sur-Loire, on pourra découvrir « La vie quotidienne à Cosne et ses environs ».

De nombreux ateliers viendront jalonner le cycle (atelier greffage, vannerie, calligraphie puis enluminure avec Patricia Muller, carte médiévale...). Soirée Jeux, kamishibai, concours d'écriture et de photos, balade de « Cosne au Moyen Âge » et exposition « plantes voyageuses » dans le cadre de la Fête de la Nature, seront également proposés.

GRANDE FÊTE MÉDIÉVALE LE 17 AVRIL

Le point fort de cette programmation aura lieu le vendredi 17 avril de 16h à 21h. De nombreuses animations seront proposées : une initiation au jeu de rôle Donjons et Dragons, un escape game, une déambulation de jongleurs, un conte en musique avec la participation de l'école de musique de Cœur de Loire, un atelier créatif pour faire vous-même votre bourse en cuir, et la remise des prix des Battle et concours proposés en début de cycle.

Les participants pourront venir déguisés et peut-être remporter le concours du plus beau déguisement.

Le programme complet du cycle Moyen Âge sera disponible dès le mois de janvier sur coeurdeloire.fr

LE CHANTIER D'INSERTION COMME PARTENAIRE DES DÉCORS

Après les magnifiques lanternes, le mobilier japonais et le jardin zen créés l'an passé, l'équipe du chantier s'attèle à la création de différentes armes : boucliers et épées, dont Excalibur et son rocher, un trébuchet (catapulte), une maquette de château fort et sans doute quelques piloris, pour motiver les lecteurs les moins assidus !



Décor fabriqués par le chantier d'insertion

EN CHIFFRES

4 MOIS
de programmation

1
grande
fête médiévale

4
EXPOSITIONS

DANS LES COULISSES DE NOS DÉCHÈTERIES

Cœur de Loire dispose de trois déchèteries. L'exploitation de celle de Cosne est confiée à l'entreprise Veolia, tandis que les sites de Donzy et Saint-Quentin-sur-Nohain sont gérés par trois agents de la collectivité. Accueil, information et entretien constituent leurs missions quotidiennes.



Ludovic Barrez et Émilie Lienard vous accueillent en déchèterie



Tri des pots de peinture avant départ

Une petite file de voitures attend patiemment à l'entrée de la déchèterie de Saint-Quentin-sur-Nohain. Les « bonjour » fusent, et l'agent d'accueil, après avoir vérifié la carte de déchèterie, oriente chaque usager vers les bennes appropriées pour ses déchets.

Émilie Lienard, responsable de déchèterie, encadre les 2 agents de Cœur de Loire qui interviennent à Saint-Quentin et Donzy. « Une de nos missions est d'orienter les usagers. Entre les bennes et les points de dépôt, nous avons sur site plus de 25 filières différentes, que nous agencions de façon à ce que chaque usager puisse déposer facilement au bon endroit », explique-t-elle.

UN ACCOMPAGNEMENT POUR AIDER À TRIER

Tout déchet rejoint forcément une filière spécifique. La répartition n'est pas toujours intuitive, dans un contexte où les consignes évoluent en fonction des nouvelles techniques de recyclage. « Nous devons faire preuve de pédagogie et rappeler régulièrement les consignes, identiques sur nos trois déchèteries afin de faciliter les dépôts » précise Émilie.

En 2024, plus de 68 000 passages ont été enregistrés au total dans les trois déchèteries. Un flux conséquent qui nécessite la participation de chacun pour garantir le bon fonctionnement des

dépôts et le maintien de la propreté des lieux. « Nous aidons bien-sûr les personnes les plus fragiles » souligne Émilie.

DU TRI EN DEHORS DES HEURES D'OUVERTURE

Pendant les temps de fermeture, les agents procèdent au tri des apports non conformes : des objets retrouvés au mauvais endroit ou déposés en vrac. « On retrouve par exemple beaucoup d'appareils électroménagers déposés dans leur boîte, ce qui nous contraint à séparer nous-même le carton, le polystyrène et l'appareil en lui-même pour assurer la qualité du tri. Car une benne mal triée, c'est autant de matière non valorisée. » précise Émilie.

Pots de peinture, batteries ou produits dangereux font aussi l'objet d'une attention toute particulière. Ces vérifications permettent de préserver la qualité des filières de recyclage et de valorisation.

L'entretien des sites fait également partie des missions quotidiennes. Avec ses collègues Ludovic et Lionnel, Émilie tient à ce que les lieux restent propres : l'équipe fait la chasse aux papiers, plastiques et morceaux de polystyrène envolés ou aux déchets verts éparpillés.

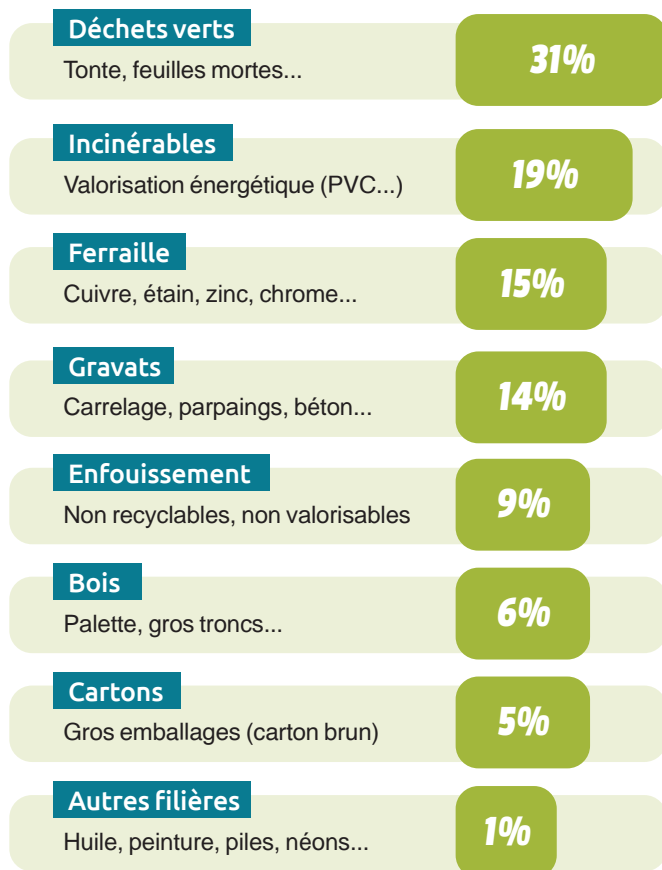
UNE COORDINATION RÉGULIÈRE AVEC LES PARTENAIRES

Émilie et ses collègues sont également chargés de la gestion des bennes. Dès qu'une benne est remplie, et certaines le sont en une journée, ils sollicitent alors les transporteurs selon les filières pour assurer leur évacuation vers les centres de traitement et permettre leur rotation.

« Nous informons les usagers sur les autres solutions existantes, notamment lorsque le réemploi est possible », souligne Émilie. Toutefois les objets ne sont mis de côté pour les associations que si l'usager décide de les donner.

LE SAVIEZ-VOUS ?

En 2024, **7 742 tonnes de déchets** ont été triées dans nos déchèteries. Voici comment ces apports se répartissent dans les principales filières.



MUNISSEZ-VOUS DE VOTRE CARTE !

Les accès aux déchèteries se font uniquement sur présentation d'un badge à code barre Cœur de Loire. Délivré gratuitement, il peut être obtenu directement auprès des gardiens sur présentation d'un justificatif de domicile. Pour les professionnels, seul le siège de la collectivité délivre les badges sur présentation d'un K-Bis.

Avant de venir en déchèterie...



- ✓ **Préparez et trie** vos déchets **par catégorie** (par exemple, pliez les cartons, séparez-les du polystyrène, enlevez les films plastiques),
- ✓ **Bâcher vos remorques** lors de vos trajets vers les déchèteries, cela évite d'éparpiller les déchets sur la route ou dans les fossés et de vous mettre en difficulté si vous vous arrêtez sur le bord de la route,
- ✓ **Pensez à ramasser les déchets** qui peuvent s'éparpiller lors de votre passage, les agents de déchèteries n'ont pas pour mission de les nettoyer à votre place,
- ✓ **Pensez également aux recycleries et associations** qui peuvent recevoir des dons, ou à la **réparation** quand c'est possible.

Et à tout moment restez courtois !

HORAIRES D'HIVER

Jusqu'au 30 mars inclus, vos déchèteries sont ouvertes :

Cosne-Cours-sur-Loire

• Du lundi au samedi : 9h-12h et 13h30-17h30

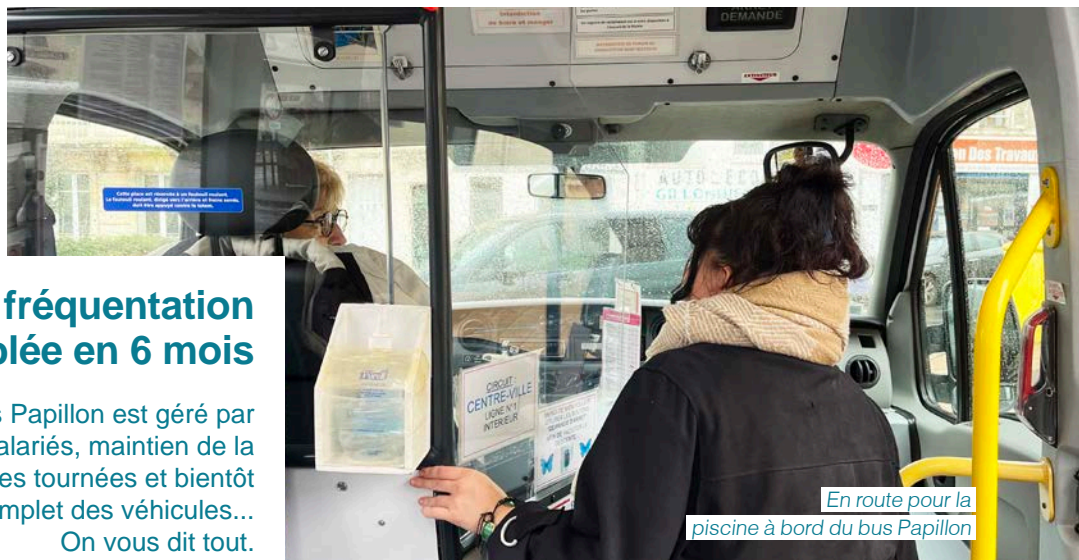
Donzy

• Lundi et vendredi : 13h30-17h30
• Mardi : 9h-12h
• Mercredi et samedi : 9h-12h et 13h30-17h30

Saint-Quentin-sur-Nohain

• Lundi et jeudi : 13h30-17h30
• Mercredi, vendredi et samedi : 9h-12h et 13h30-17h30

Toute l'info sur coeurdeloire.fr



Bus Papillon : une fréquentation qui a doublée en 6 mois

Depuis le 1^{er} juillet, le bus Papillon est géré par Cœur de Loire : reprise des salariés, maintien de la gratuité, évolution des tournées et bientôt renouvellement complet des véhicules... On vous dit tout.

Depuis que Cœur de Loire exerce la compétence « Organisation de la mobilité » (en 2021) et a repris le service de mobilité urbaine en juillet 2025, les célèbres bus Papillon poursuivent leur développement.

En conservant l'essentiel du fonctionnement initial, notamment la gratuité du service, accessible à tous sans distinction (y compris aux habitants d'autres communes ou aux touristes), Cœur de Loire renforce leur rôle de lien social. L'équipe historique a été renforcée et complétée, un quatrième poste a été créé.

SUIVI DES BUS EN TEMPS RÉEL

Une enquête réalisée en 2023 auprès des usagers a mis en avant une attente forte : bénéficier d'une meilleure communication sur l'offre de service. C'est désormais chose faite grâce à l'application Pysae, qui permet de suivre les véhicules en direct, d'identifier les arrêts desservis et d'être informé en cas de perturbation du service (travaux, modifications temporaires...).

ÉVOLUTION DES CIRCUITS ET NOUVEAUX VÉHICULES

Des évolutions concrètes ont aussi été engagées sur le terrain : de nouveaux arrêts seront proposés, notamment une meilleure desserte de la zone commerciale Sud, répondant ainsi aux besoins du quotidien.

Coté véhicules, l'offre va encore s'améliorer avec l'arrivée, début 2026, de deux nouveaux minibus de 23 places, en remplacement des anciens. Plus confortables, mieux équipés et moins polluants, ces véhicules modernes permettront un service plus respectueux de l'environnement.

UNE FRÉQUENTATION EN HAUSSE

Les résultats ne se sont pas fait attendre : la fréquentation est en hausse de 126% sur la ligne du centre-ville si l'on compare juillet 2024 et juillet 2025, et de 17% sur la ligne des Hameaux : ce sont ainsi 1 802 usagers qui ont utilisé les Papillon en juillet 2025.

Avec ses 2 lignes et plus de 50 arrêts, les bus Papillon s'imposent comme un maillon essentiel de la mobilité à Cosne-Cours-sur-Loire.

EN CHIFFRES

2 LIGNES

50
ARRÊTS

6 JOURS
sur 7

1802 USAGERS
en juillet 2025

À bord du bus Papillon

“

TÉMOIGNAGES

Un vrai plus pour les habitants

« J'utilise le Papillon régulièrement pour faire différentes courses, c'est très pratique. Et c'est un vrai plus pour les habitants. J'ajoute que les chauffeurs sont tous très aimables, ce qui est bien agréable. » - **Élodie**

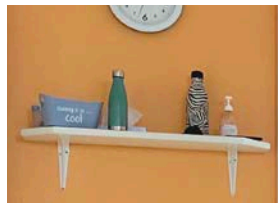
« Je prends le Papillon pour aller du centre ville à la zone commerciale. Ça me rend bien service, surtout quand je suis chargée. Et la gratuité pour tous, c'est vraiment appréciable. » - **Nathalie**

”

Avec l'application Pysae, suivez le bus Papillon en temps réel !



Scannez-moi
pour télécharger
l'appli



Les assistantes maternelles dorlotées par le Relais Petite Enfance

Pour la première fois, du 17 au 21 novembre, le Relais Petite Enfance (RPE) de Cœur de Loire proposait aux assistantes maternelles du territoire une semaine d'activités entièrement tournée vers leur bien-être : une semaine cocooning appréciée par les participantes.



Moment de relaxation pour les assistantes maternelles

Le RPE a choisi de consacrer une semaine entière aux professionnelles accueillant les jeunes enfants à leur domicile. Organisée autour de la Journée nationale des assistantes maternelles, cette semaine a été pensée comme un temps pour échanger, partager et se ressourcer.

Les enfants qu'elles accueillent habituellement étaient sous la responsabilité des professionnelles de la crèche, au sein du RPE. Un programme original leur a également été proposé.

UN PROGRAMME DÉDIÉ AU BIEN-ÊTRE ET À L'ALIMENTATION

Durant 3 matinées, les professionnelles étaient invitées à participer à des temps de relaxation par le yoga et des temps d'échanges avec une diététicienne autour de l'alimentation du tout-petit. Les autres matinées étaient consacrées à des ateliers communs avec les enfants : peinture comestible à base de légumes, de chocolat mais aussi atelier pâtisserie.

Laurence Coudrat, animatrice du RPE précise : « Nous avons souhaité développer les thématiques du bien-être et de l'alimentation qui font partie de notre projet global d'accompagnement des assistantes maternelles ».

RESSOURCES JURIDIQUES ET ACCOMPAGNEMENT ADMINISTRATIF

Le Relais Petite Enfance est également un lieu ressource pour les assistantes maternelles et les familles pour se tenir informé sur l'agrément, les différentes démarches à effectuer avec la CAF ou la MSA, le contrat de travail, les conditions d'accueil, les formations... C'est aussi un acteur de la promotion du métier, assurée en partenariat avec France Travail.

DES ATELIERS RÉGULIERS TRÈS APPRÉCIÉS

Toute l'année, le RPE propose un vaste programme d'ateliers pour les assistantes maternelles et les enfants dont elles s'occupent : sorties nature, musique, lecture... Tous les ateliers sont gratuits.

Ils ont lieu à la crèche l'Ourson et sont régulièrement délocalisés à Neuvy-sur-Loire (notamment à la médiathèque), ou au Centre social Suzanne Coulomb de Cosne-Cours-sur-Loire.

Les ateliers sont aussi ouverts aux parents avec leur(s) enfant(s). Devant la fréquentation croissante, l'inscription est désormais obligatoire.

Un webinaire ouvert à tous

Profitant de cette semaine d'animations, le Relais Petite Enfance a proposé un webinaire sur l'alimentation de l'enfant de 0 à 6 ans, présentée par **Maurine Masrouby**, diététicienne nutritionniste.

Un rendez-vous apprécié et suivi par près d'une centaine d'internautes.



Atelier peinture comestible

Contact : Relais Petite Enfance au **03 86 26 61 74** ou **rpe@coeurdeloire.fr**

Le programme des ateliers du RPE est disponible en ligne sur **coeurdeloire.fr**



Faire « l'École Dehors » avec le service éducation à l'environnement

Reconnecter les enfants avec la nature, favoriser les apprentissages, stimuler la coopération, réduire l'anxiété... faire « l'École Dehors » a des avantages infinis ! L'équipe du service éducation à l'environnement de Cœur de Loire accompagne chaque année les enseignants pour la mise en œuvre et le développement de leurs projets « d'École Dehors ».

APPRENDRE EN FAISANT, DANS UN CADRE STIMULANT

Dans les pays nordiques, les bienfaits qu'apporte l'école en extérieur sont intégrés depuis bien longtemps : on met les bottes et les bonnets et on part faire des maths en forêt !

Garance de Turenne, responsable du service éducation à l'environnement, est une ambassadrice convaincue : « Apprendre à compter avec des marrons que l'on a ramassés, retenir l'orthographe grâce à des mots cachés dans les arbres, comprendre la symétrie en observant des feuilles... le terrain de jeu naturel offre des possibilités infinies ! ».

Alors que ces méthodes pédagogiques se développent, l'équipe accompagne les enseignants qui le souhaitent pour la mise en œuvre de leur projet.

7 CLASSES ACCOMPAGNÉES

Le concept plaît : « Nous informons beaucoup, précise Garance. Nous avons initié une journée avec des professeurs des écoles pour présenter les activités possibles et donner de premières pistes de sorties ».

Mais si l'idée séduit, il est indispensable de lever les freins qui empêchent sa mise en place, dont certaines idées reçues : dehors les enfants risquent de se blesser, de tomber, d'être plus dissipés, de prendre froid, de ne rien apprendre... « C'est tout le contraire ! », nous dit Garance. « Dans la nature, ils prennent confiance, ils sont plus à l'écoute, plus apaisés, les collaborations sont plus naturelles, il y a beaucoup de bienfaits ».

Aujourd'hui, ce sont 7 classes maternelles et primaires qui sont accompagnées chaque semaine ou une semaine sur deux, et qui seront bientôt rejointes par 6 autres.

UNE DIVERSITÉ DE PROJETS NATURE

L'équipe conduit également d'autres projets dans les écoles ou collèges :

- des projets « **Découverte de la Loire** » pour les écoles voisines du fleuve,
- des projets « **Aire terrestre éducative** » où les enfants ou ados investissent un terrain et le transforment pour le préserver,

- des projets « **Nature** » autour de thématiques variées, ou de « **Nature dans mon école** », où les activités nature s'invitent dans la cour (observation des oiseaux, des insectes, plantations, fabrication de nichoir...). Sans compter les interventions régulières à la crèche l'Ourson et au Relais Petite Enfance de Cosne.

UNE ÉQUIPE DE PLUS EN PLUS SOLlicitÉE

Pour les 3 membres de l'équipe éducation à l'environnement de Cœur de Loire, cette nouvelle année scolaire est donc fourmillante d'activités. Ce qui n'est pas pour leur déplaire !

EN CHIFFRES

7 CLASSES
accompagnées pour
« l'École Dehors »

3 ÉDUCATRICES
nature

25 CLASSES
concernées
par un projet nature

175 SÉANCES
nature pour
2025-2026

Pour plus d'infos, contactez le service éducation à l'environnement au **03 86 39 54 54** ou par mail à pavillondeloire@coeurdeloire.fr



Des travaux de renaturation de la Talvanne à Cessy-les-Bois pour dynamiser la rivière

Le 31 octobre, les travaux de restauration hydromorphologique de la Talvanne se sont achevés dans le bourg de Cessy-les-Bois. Visant à améliorer la qualité de l'eau, ils ont été élaborés suite à plusieurs réunions de concertation entre la mairie, les riverains et les agents du contrat territorial Vrille Nohain Mazou.



Le lit de la Talvanne redessiné après travaux

UN COURS D'EAU AFFAIBLI

Le constat était partagé par tous : la Talvanne, ce petit affluent du Nohain, était fortement envasé dans le bourg de Cessy-les-Bois. En cause : un lit sur-élargi, une retenue d'eau et des pelles qui provoquaient un débit réduit, voir stagnant, favorisant l'installation de plantes dans le lit de la rivière et qui accéléraient elles-même cet envasement.

Technicienne du contrat rivière Vrille Nohain Mazou, Céline Auguste nous détaille les enjeux : « Au-delà de l'aspect esthétique et des dérangements olfactifs, l'envasement dégradait le fonctionnement de la rivière dans le bourg et restituait une eau de mauvaise qualité en aval ».

UNE CONCERTATION POUR DÉTERMINER LA NATURE DES TRAVAUX

À l'initiative de la mairie, des temps d'échanges ont été organisés avec les riverains pour recenser les enjeux et les usages du site.

Léa Frottier, animatrice du Contrat, nous explique comment des solutions ont pu émerger : « Nous souhaitions mener ces temps d'échange pour construire un projet intégrant les enjeux du site : conserver un accès direct à la rivière, maintenir l'alimentation en eau du lavoir, préserver un point d'abreuvement pour les bêtes... de nombreux riverains étaient concernés ».

RÉDUIRE LA LARGEUR DE LA RIVIÈRE

Des solutions ont ainsi pu être retenues et mises en œuvre :

- **La réduction de la largeur du lit** pour renforcer son débit (des épis ont même été créés pour impulser des virages et ainsi favoriser le courant),
- **L'installation de clôtures** et d'un point d'eau sécurisé pour permettre au bétail de boire sans endommager les berges,
- **Le maintien de l'alimentation en eau** du lavoir (y compris en été par l'installation de pompes solaires),
- **L'ouverture constante des pelles** pour que la mairie n'ait plus à intervenir sur le débit en cas de fortes pluies, et pour limiter la stagnation de l'eau,

- Et **des travaux de restauration de la mare** à proximité pour créer une zone refuge à la faune existante.

Certaines berges seront végétalisées et des panneaux pédagogiques seront installés dans le courant de l'année 2026.

EN CHIFFRES

500 MÈTRES
de cours d'eau restaurés

26 700 € HT
de travaux

10 JOURS
de travaux

**80% DE
SUBVENTIONS***

* travaux réalisés grâce au soutien de l'Agence de l'eau Loire Bretagne (50%), de la Région Bourgogne Franche Comté (30%). Le reste à charge 20% est financé pour le contrat rivière Vrille Nohain Mazou.

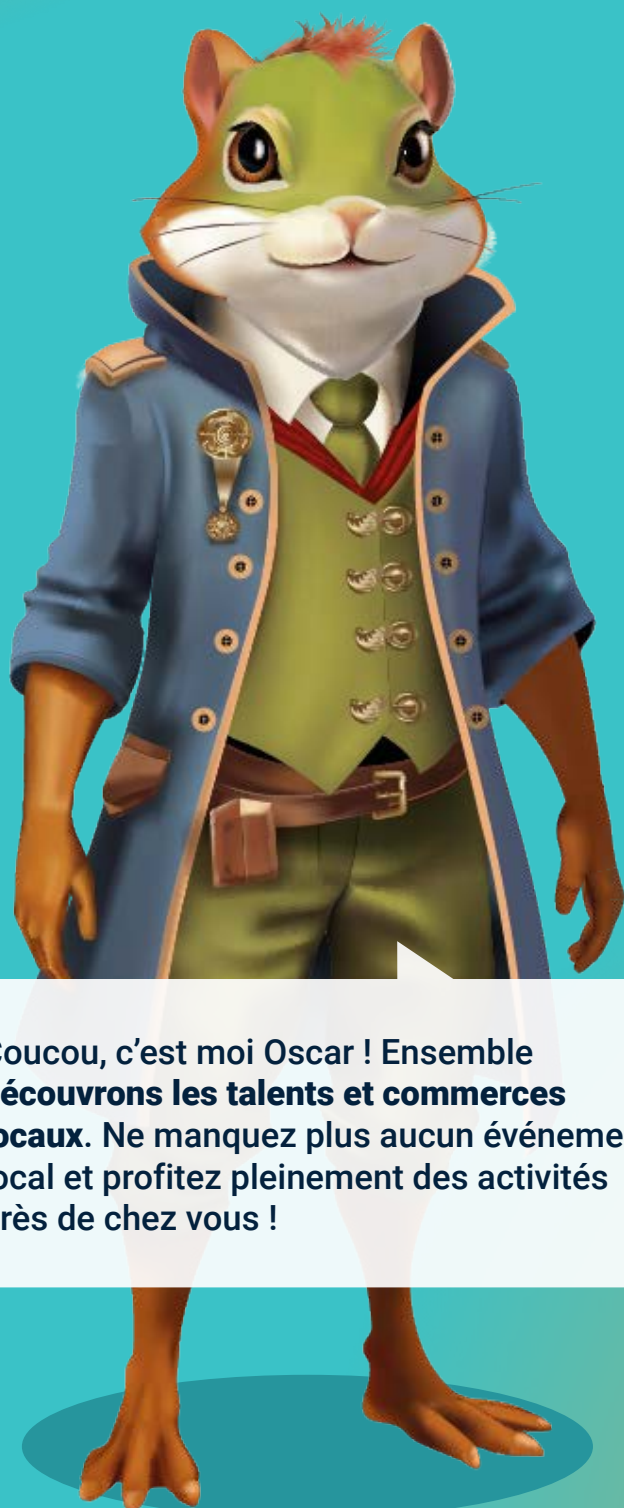


Envasement de la Talvanne avant travaux

Retrouvez toute l'info sur coeurdeloire.fr

Découvrez

OSCAR COEUR DE LOIRE.COM



Coucou, c'est moi Oscar ! Ensemble **découvrons les talents et commerces locaux**. Ne manquez plus aucun événement local et profitez pleinement des activités près de chez vous !



oscarcoeurdeloire.com

Suivez-Moi !
[oscarcoeurdeloire](#)



Plateforme
proposée
par



Cœur
de Loire